

ANNO 2009/2010	<b>ISI DUCA DEGLI ABRUZZI</b> INDICATORI DI RISULTATO	
-------------------	--	--

**RELAZIONE**  
**MONITORAGGIO INDICATORI DI RISULTATO 2009/2010**

**A cura di:**  
**Molari Paola docente delegato alla gestione qualità A.S. 2009/2010**

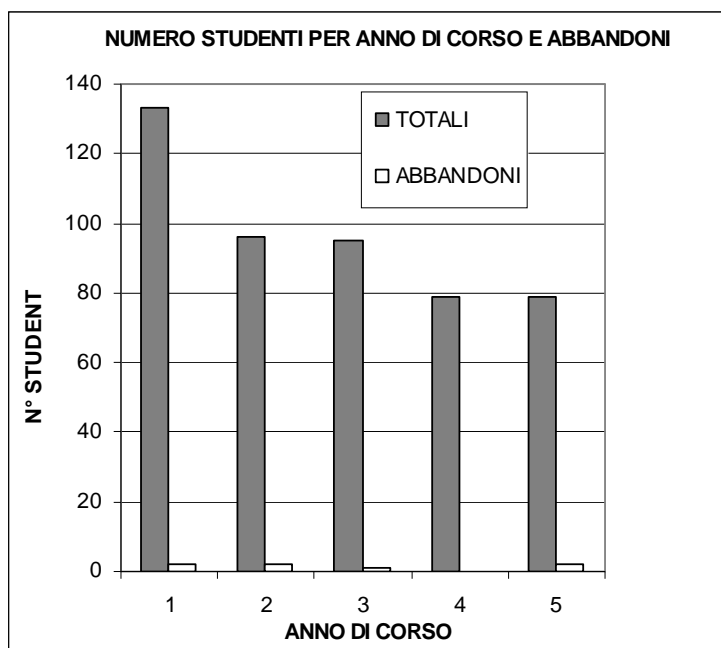
**Padova, 12/11/2010.**

**SEZIONE TECNICA**

*NUMERO ISCRITTI E ABBANDONI PER ANNO DI CORSO*

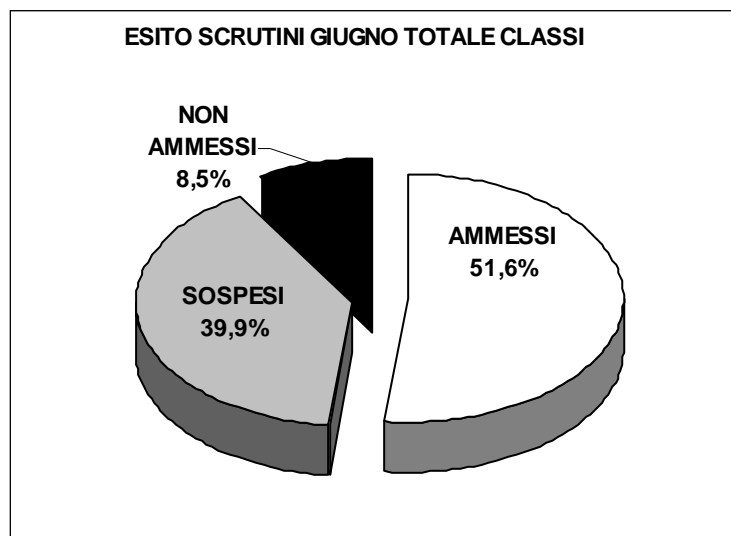
Nell'anno scolastico 2009/2010 la sezione tecnica contava in totale 482 studenti di cui circa il 18,7 % femmine.

Gli abbandoni durante l'anno scolastico sono stati: due studenti in prima, due in seconda, uno in terza e 2 in quinta. Quest'anno gli abbandoni rappresentano l' **1,5% del totale studenti** (0,6% anno precedente).

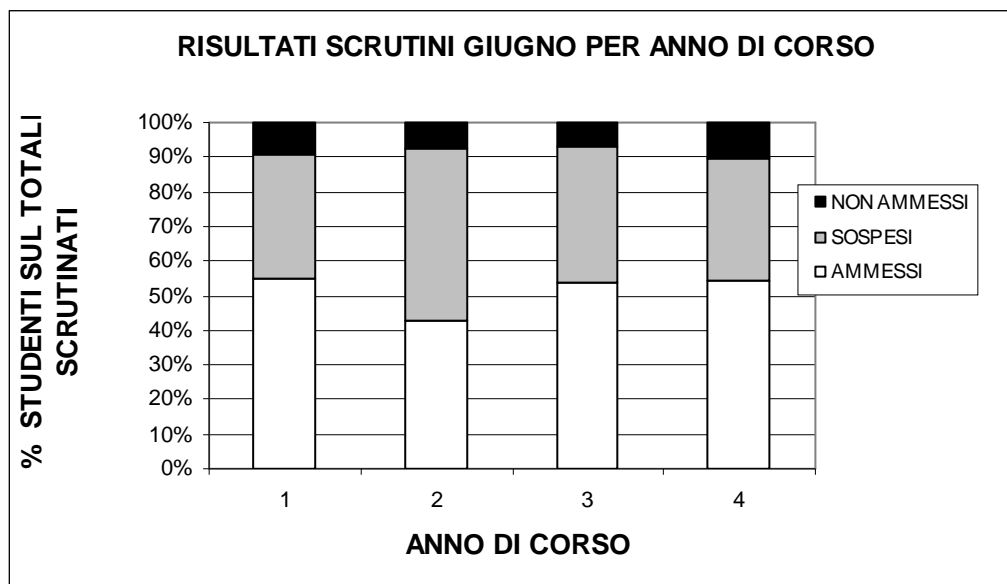


*ESITI SCRUTINI GIUGNO*

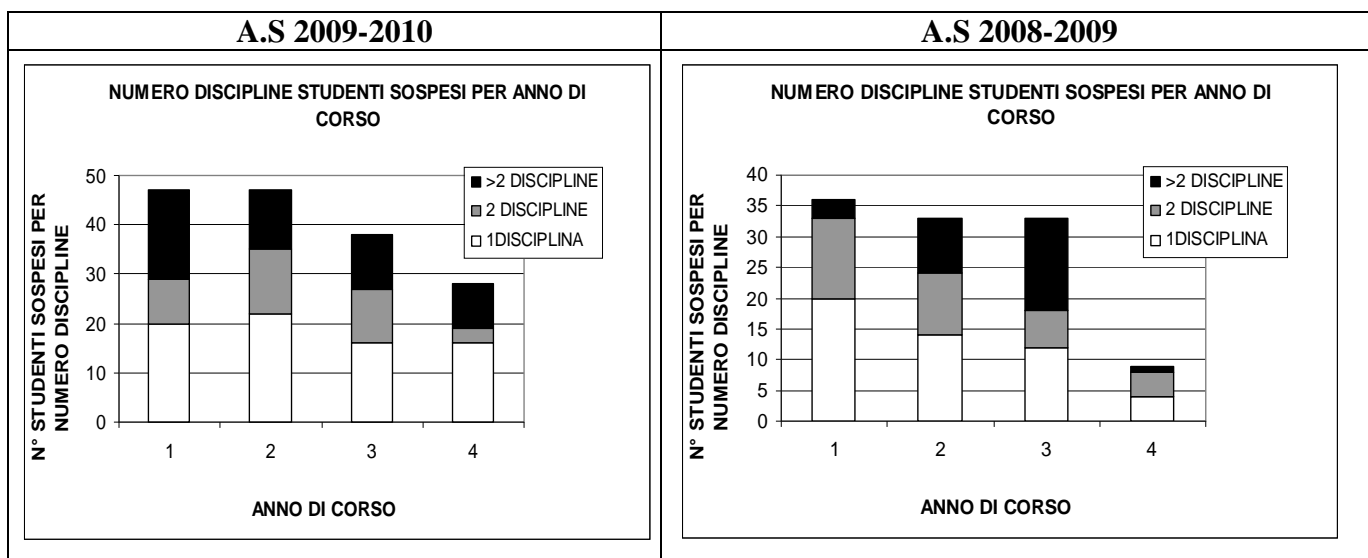
A fine anno su 327 studenti scrutinati (1°, 2°, 3° e 4°) il 51,6% (61% nel 2009 e 58% nel 2008) è stato ammesso alla classe successiva, il 40 % (30,7 % nel 2009 33,3% nel 2008) ha ricevuto la sospensione del giudizio e l'8,5% (8,35% 8,6% nei due anni precedenti) non è stato ammesso.



La maggior incidenza di non ammessi riguarda le classi 1° e 4° (9% e 10% rispettivamente).  
Comunque quest'anno non si sono manifestate differenze significative nella numerosità di ammessi e sospesi nelle diverse classi anche se si nota una maggiore quota di studenti sospesi nelle seconde.

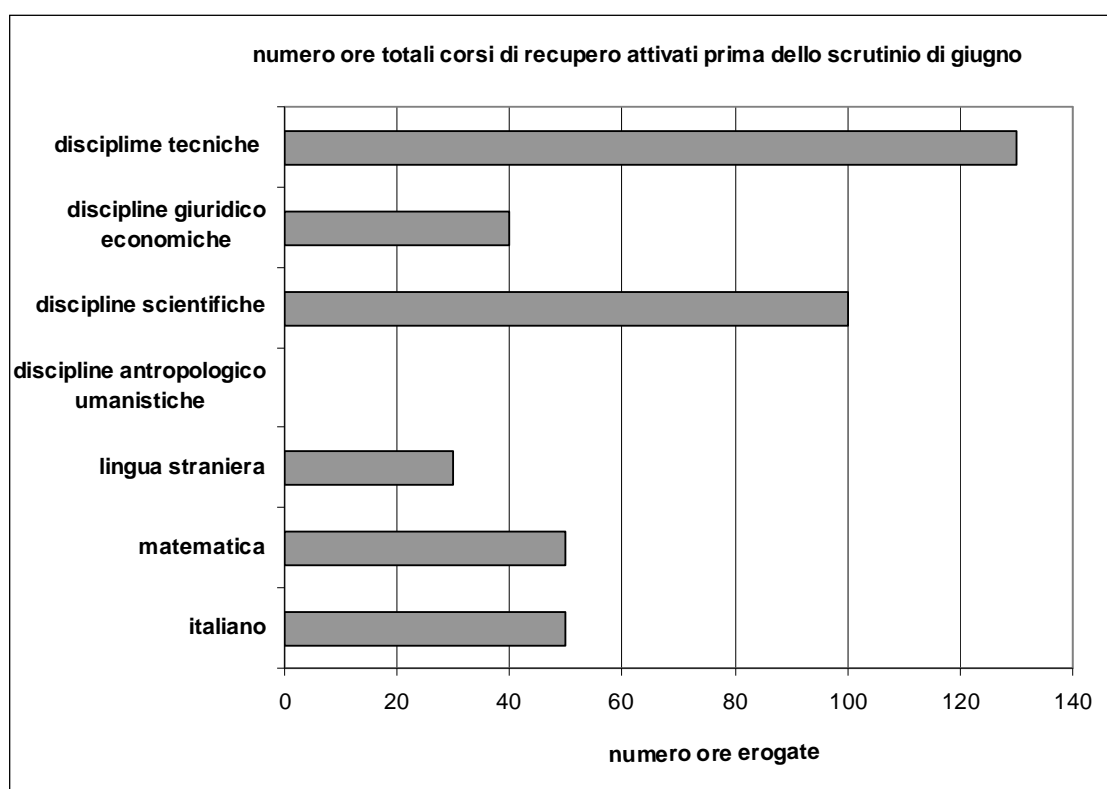
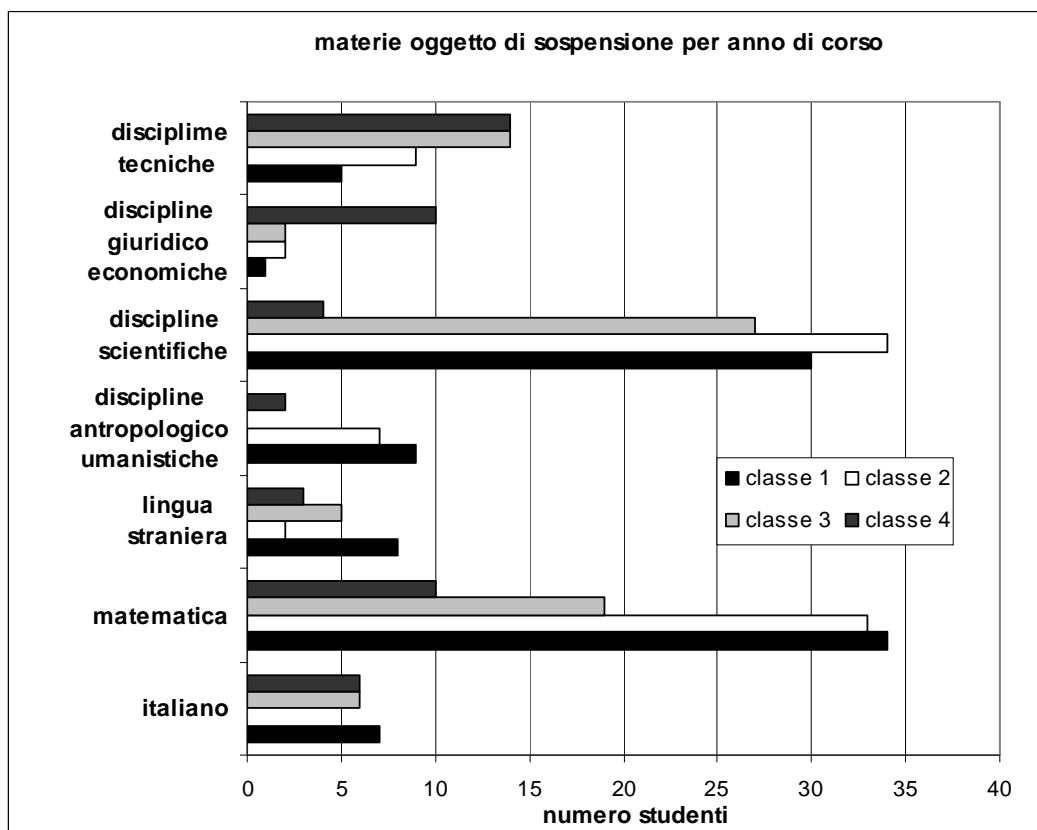


Il 46,2% (45,0% l'anno precedente) degli studenti ha riportato il giudizio sospeso per una sola disciplina e il 22,5 % (29,7% l'anno precedente ) per due e il 31,3% (25,3% l'anno precedente ) per più di due discipline. Quest'anno la classe prima evidenzia il maggior numero di studenti sospesi con più di due materie.



In generale gli studenti mostrano le maggiori difficoltà nell'area tecnico-scientifica; nei primi tre anni di corso le materie in cui gli studenti presentano le maggiori difficoltà sono matematica, e le discipline scientifiche (per la matematica al quarto anno si fa riferimento esclusivamente al corso

cerere); per le materie tecnico-agrarie gli studenti mostrano le maggiori difficoltà nel terzo e quarto anno in sintonia con l'evolversi del corso di studi sia del corso cerere sia del tradizionale.



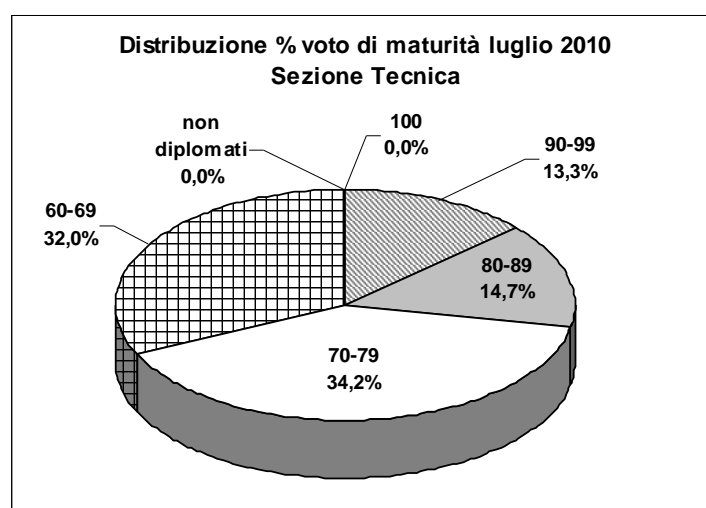
Il numero di ore di recupero erogate agli studenti, per le diverse materie tecnico scientifiche (agronomia, TPV, Zootecnia TPA, topografia e costruzioni, chimica e biologia applicata), sono complessivamente le più consistenti e sembrano aver conseguito effetti positivi data la quota non elevata di sospensioni . Contrariamente le ore di recupero attivate per le discipline scientifiche e per matematica non sembrano essere state sufficienti dato il numero di studenti sospesi per tale materia.

### ESITI SCRUTINIO DI SETTEMBRE

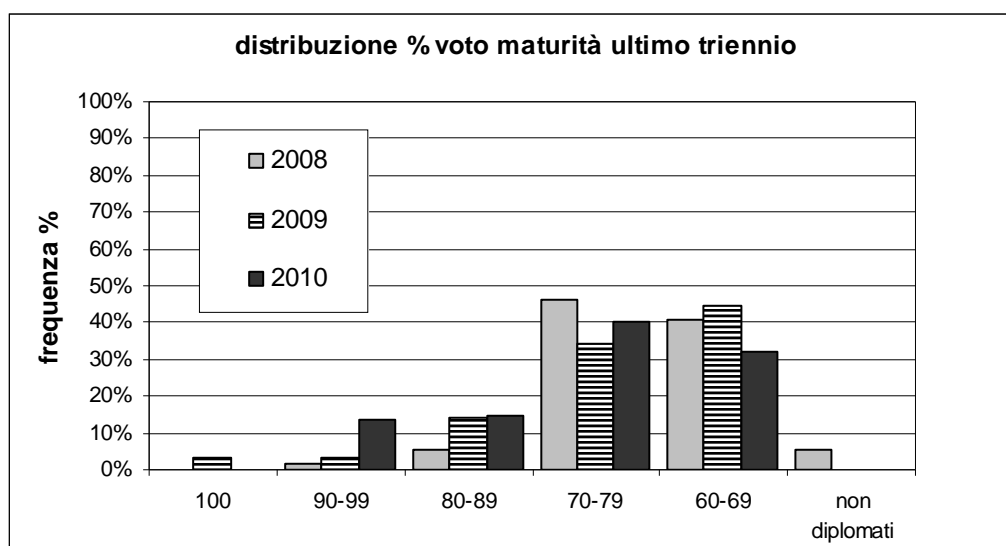
Allo scrutinio di settembre dopo l'attività di recupero svolta nel periodo estivo per complessive 40 ore di matematica e 50 ore nelle discipline scientifiche su 160 studenti sospesi il 14% (11% l'anno precedente) non è stato ammesso alla classe successiva.

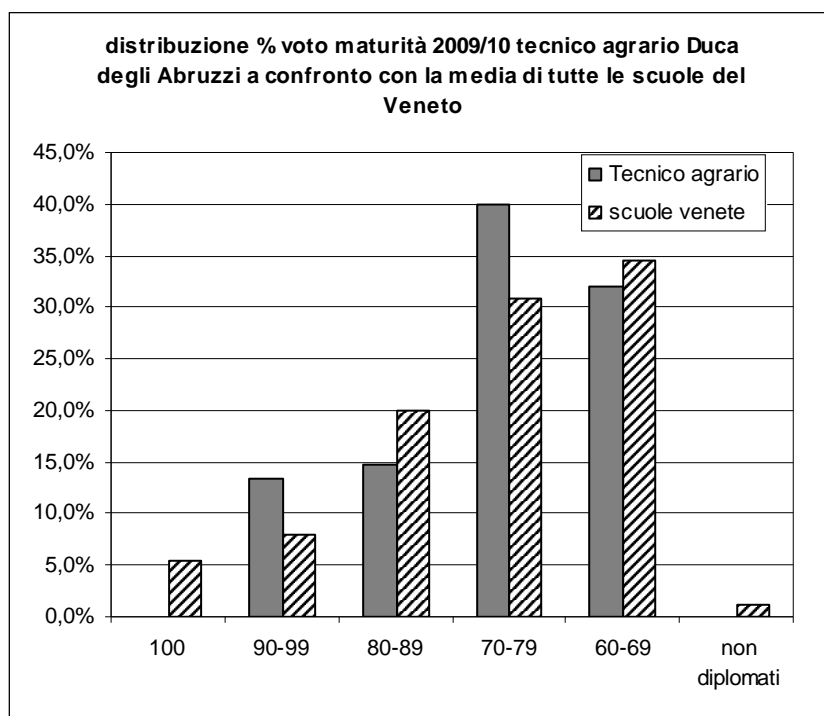
### RISULTATI MATURITA'

Allo scrutinio di giugno, tutti i 75 studenti, delle 5 quinte della sezione tecnica, sono stati ammessi all'esame di maturità e tutti si sono diplomati (100%); Il voto medio ottenuto è stato di 74,71/100.



Nel triennio, nonostante alcune differenze tra gli anni si evidenzia una maggior frequenza nella fascia di voto che va da 60 a 79/100 .

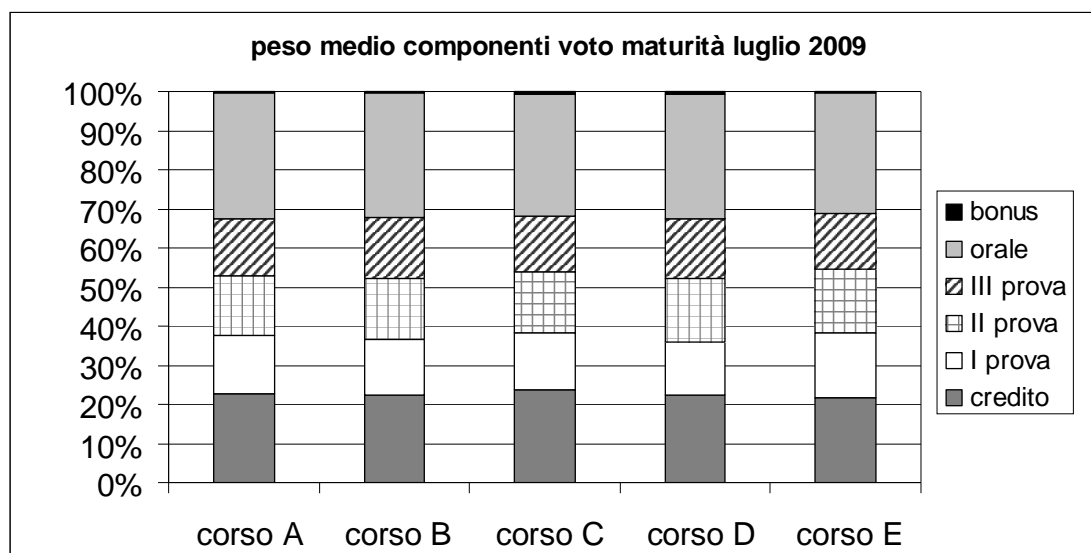




Dal confronto con i risultati medi delle scuole superiori di Padova nell'annata appena trascorsa il nostro Istituto mostra una maggior frequenza (10% in più) di studenti che si diplomano con votazioni nella fascia 70-79/100.

Non sono presenti "centini" ma il numero di diplomati con voti che vanno da 90-99/100 è più elevato (5%).

La componente che concorre in misura maggiore al risultato finale, nelle diverse sezioni, è la prova orale.

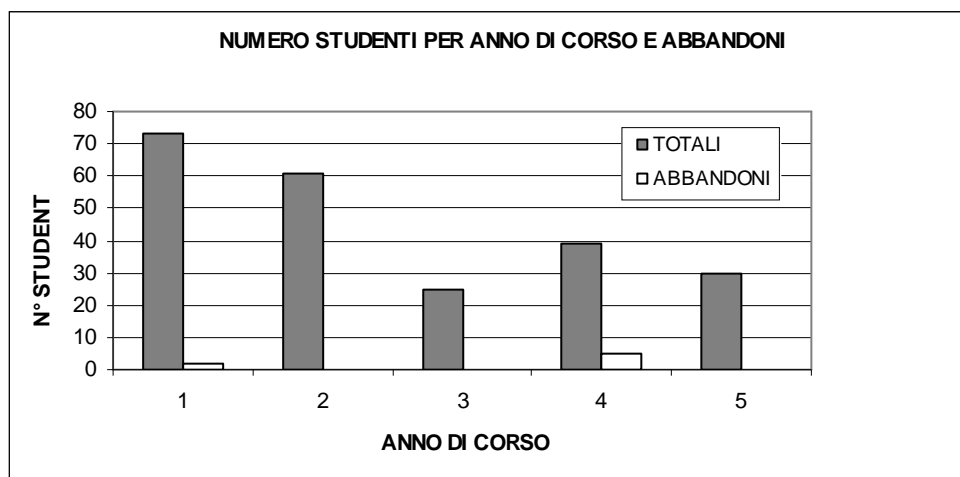


**SEZIONE PROFESSIONALE**

*NUMERO ISCRITTI E ABBANDONI PER ANNO DI CORSO*

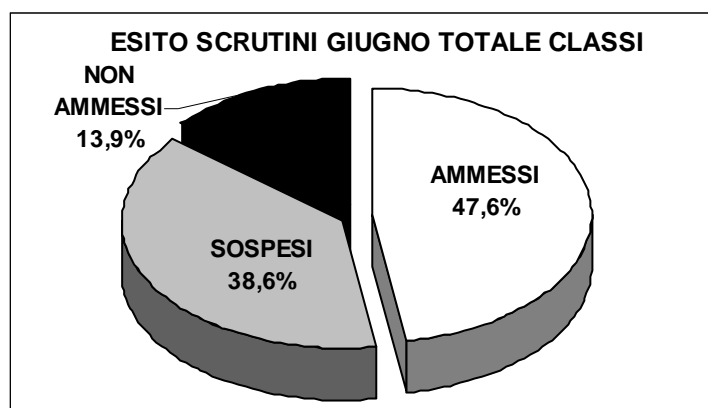
Nell'anno scolastico 2009/2010 la sezione professionale contava in totale 228 studenti di cui circa il 14,5% femmine.

Quest'anno si sono verificati due abbandoni in classe prima e 5 in quarta. (1 nel 2008-2009 e 5 nel 2007-2008).

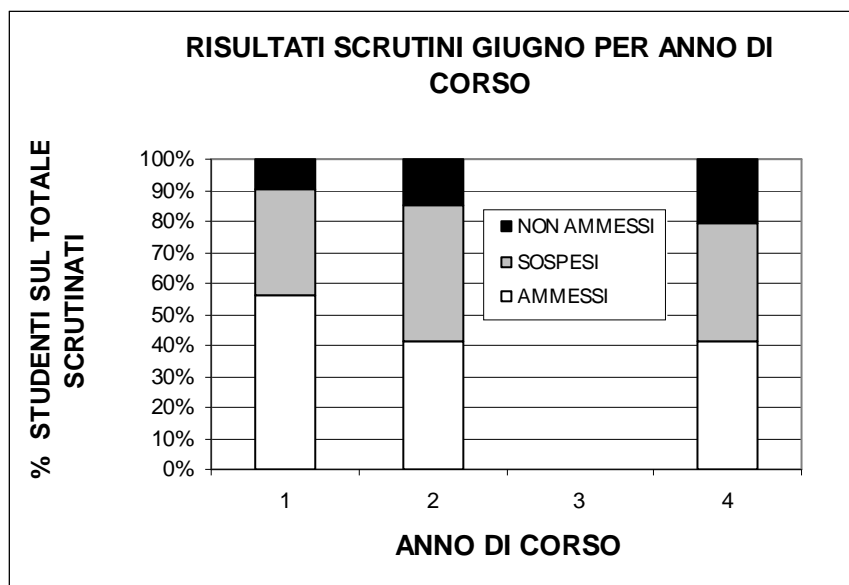


*ESITI SCRUTINI GIUGNO*

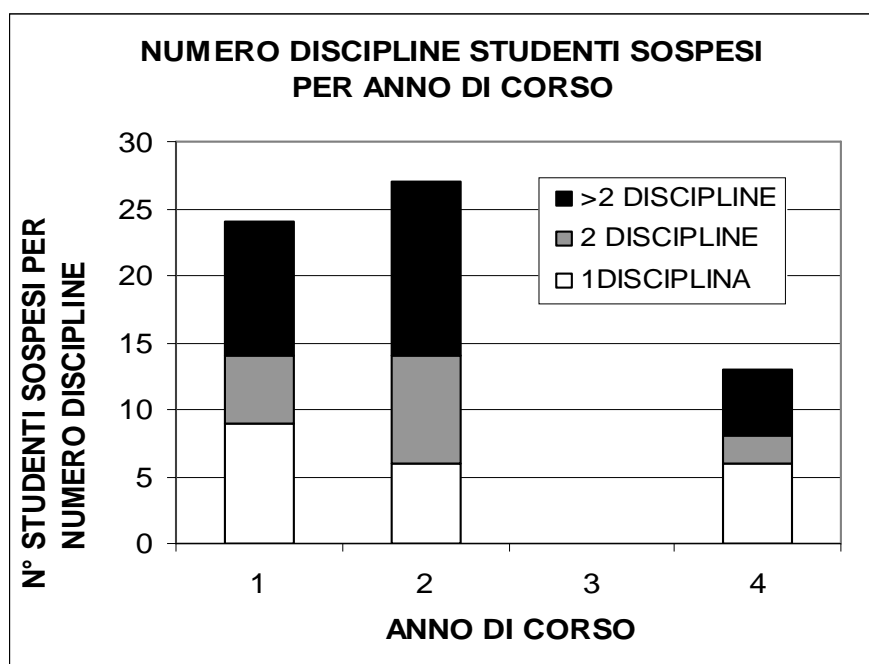
A fine anno su 166 studenti scrutinati (1°, 2°, e 4°) il 47,6% (37% 2008-2009 e 43% nel 2007-2008) è stato ammesso alla classe successiva, il 38,6% (47,2% e 42,1% negli anni precedenti) ha ricevuto la sospensione del giudizio e il 13,9% (15,7% e 14,9% negli anni precedenti) non è stato ammesso. I risultati delle classi terze vengono analizzati nell'ambito dell'esame di qualifica.



La maggior percentuale di ammessi a giugno si è avuta nelle classi prime (56%)

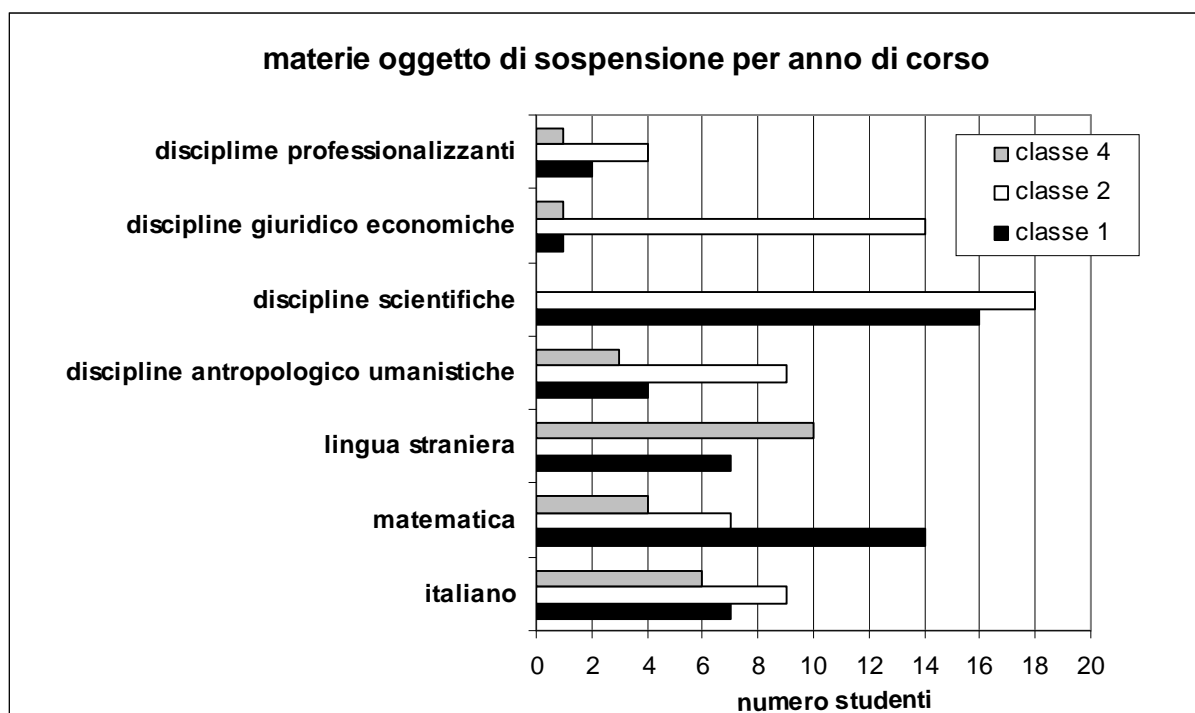


Il 32,8% (23,3% e 45,1% anni precedenti) degli studenti nell'insieme delle classi esaminate ha riportato il giudizio sospeso per una sola disciplina e il 23,4% (28,3% e 31,4% anni precedenti) per due e il 43,8 (48,3% e 23,5% anni precedenti) per più di due discipline.

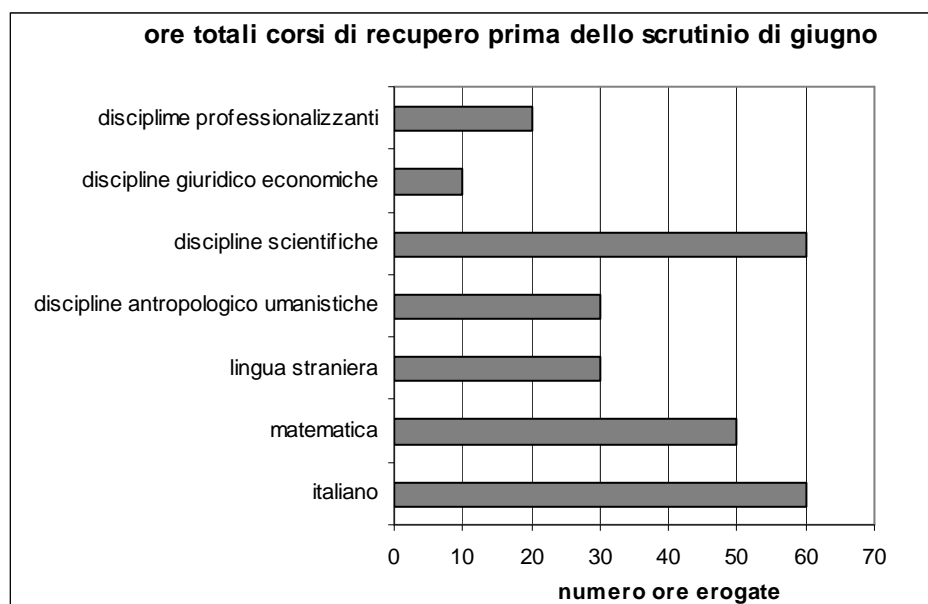


Le classi seconde riportano il maggior numero di studenti sospesi in più di due materie.

In generale gli studenti mostrano le maggiori difficoltà nell'area scientifico-matematica nelle classi prime e giuridico economica in seconda. Per le classi quarte sembra invece essere la lingua straniera quella in cui gli studenti mostrano le maggiori difficoltà.



Alla fine del primo quadrimestre sono stati attivati 26 corsi per le discipline di italiano, lingua straniera, matematica, discipline area scientifica e professionalizzanti, storia e diritto ed economia per complessive 260 ore.



Nel periodo estivo, ad agosto, sono stati attivati corsi solo per matematica e fisica per complessive 40 ore.

**ESITI SCRUTINIO DI SETTEMBRE**

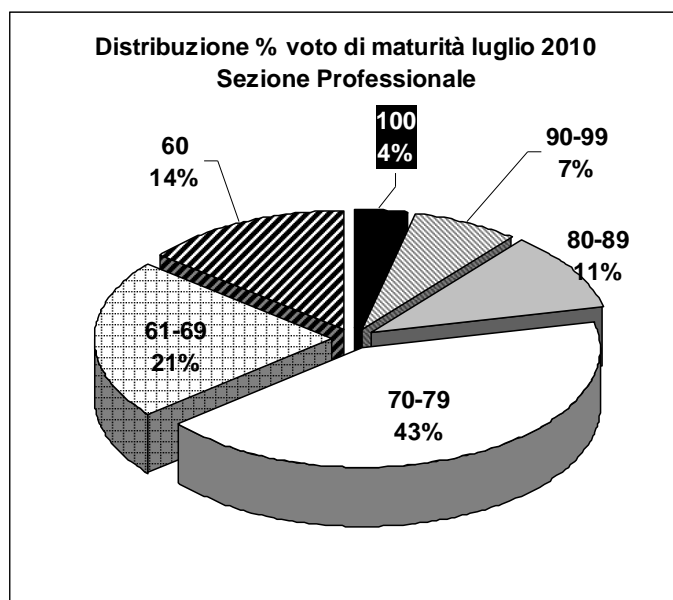
Allo scrutinio di settembre dopo l'attività di recupero svolta nel periodo estivo su 64 studenti sospesi 2 pari al 3,1% (16,7% e 7,8% negli anni precedenti) non sono stati ammessi alla classe successiva.

**RISULTATI ESAMI DI QUALIFICA**

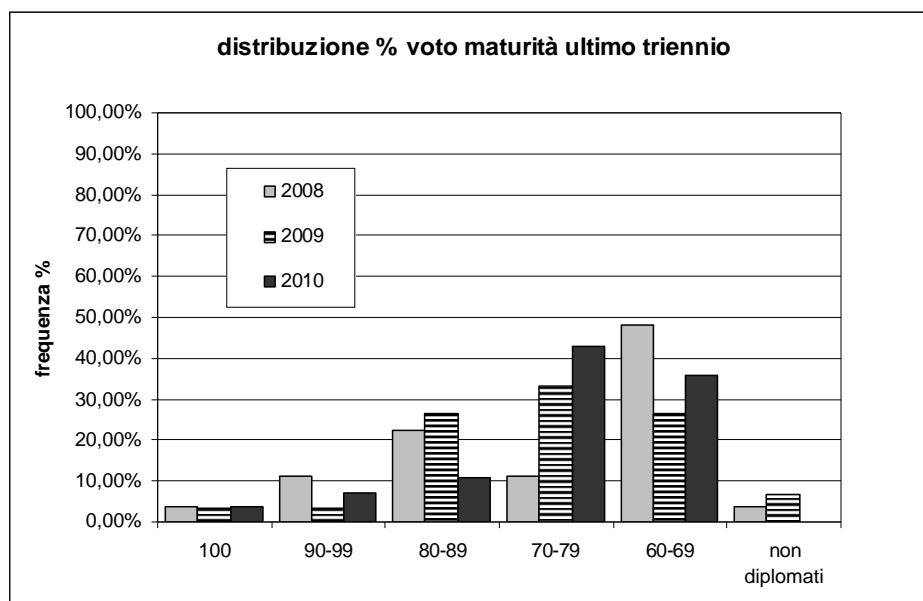
I 25 studenti scrutinati hanno tutti ottenuto la qualifica di operatore agro-ambientale.

**RISULTATI ESAMI DI MATURITA'**

Allo scrutinio di giugno, i 28 studenti, delle 2 quinte della sezione professionale, sono stati tutti ammessi all'esame di maturità e tutti si sono diplomati 100% (100% e 84% negli anni precedenti); Il voto medio ottenuto è stato di 72,82/100.



Nel triennio, nonostante alcune differenze tra gli anni si evidenzia una maggior frequenza nella fascia di voto che va da 60 a 79/100



La componente che ha concorso in misura maggiore al risultato finale, nelle diverse sezioni, è stata la prova orale.

